

Notitie Kernkwaliteiten en Opgaven

Omgevingsvisie Haaksbergen

Klant: Gemeente Haaksbergen

Referentie: BJ6071

Datum: 5 juni 2024



HASKONINGDHV NEDERLAND B.V.

Laan 1914 no.35
3818 EX Amersfoort Mobility &
Infrastructure
Trade register number: 56515154

+31 88 348 78 48 **T**
info@rhdhv.com **E**
royalhaskoningdhv.com **W**

Titel document: Notitie Kernkwaliteiten en Opgaven

Sub titel: Omgevingsvisie Haaksbergen

Datum: 5 juni 2024

Auteur(s): Lisette Mom; Idwer de Vries; Luc Jenniskens;
Daan Smit

Opgesteld door: Lisette Mom

Gecontroleerd door: Daan Smit

Datum: 5 juni 2024

Inhoud

Totstandkoming van de Notitie Kernkwaliteiten en Opgaven	1
1 De omgevingsvisie van Haaksbergen	3
1.1 Waarom een omgevingsvisie?	3
1.2 In drie stappen naar de omgevingsvisie	4
2 Hoofdthema's	5
3 Beleidsinventarisatie	6
4 Kwaliteiten	8
4.1 Kernkwaliteiten	9
4.2 Kwaliteiten op kaart	9
5 Trends en ontwikkelingen	12
5.1 Landelijke trends en ontwikkelingen	12
5.2 Trends en ontwikkelingen binnen gemeente Haaksbergen	14
5.2.1 Toekomstbestendig Buitengebied	14
5.2.2 Krachtige Kernen	15
5.2.3 Samen Sociaal	16
6 Hoofdogaven	17
6.1 Toekomstig Buitengebied	17
6.2 Krachtige Kernen	20
6.3 Samen Sociaal	23
Verklarende woordenlijst	25

Totstandkoming van de Notitie Kernkwaliteiten en Opgaven

Deze notitie is een tussenproduct voor de Omgevingsvisie van Haaksbergen en markeert het einde van Fase 1 (kwaliteiten en opgaven). De Notitie Kernkwaliteiten en Opgaven vormt daarmee het vertrekpunt van de omgevingsvisie. In de nog op te stellen omgevingsvisie staan straks onze ambities als gemeente op verschillende gebieden zoals bijvoorbeeld woningbouw en mobiliteit. In deze notitie beschrijven we het huidige beleid en de kwaliteiten van de gemeente Haaksbergen en de relevante trends en ontwikkelingen. Hieruit volgen vijf hoofdopgaven die we in de omgevingsvisie gaan uitwerken. In de volgende fase (Fase 2: uitgangspunten) onderzoeken we hoe we de kwaliteiten van Haaksbergen het beste kunnen behouden en versterken en waar de (ruimtelijke) opgaven een plek kunnen krijgen. Dit doen we door het opstellen van (gebiedsgerichte) uitgangspunten. Deze notitie is een vertrekpunt voor de omgevingsvisie opgesteld op basis van de huidige inzichten en beschikbare informatie. Nieuwe ontwikkelingen (zoals bijvoorbeeld de provinciale omgevingsvisie) en eventuele aanvullingen en aanscherpingen nemen we mee in de omgevingsvisie. Wij zorgen daarbij ook voor afstemming met andere ruimtelijke visies die in de maak zijn, zoals de duurzaamheidsvisie en het addendum bij de structuurvisie 2030¹. Het proces van de omgevingsvisie is omschreven in §1.2.

Co-creatie

In de eerste fase van de omgevingsvisie hebben we bekeken wat de kwaliteiten en opgaven van Haaksbergen zijn. Dit hebben we gedaan in co-creatie. Dat betekent dat we de input vanuit de inwoners en organisaties van Haaksbergen hebben meegenomen in deze notitie.

We hebben werksessies gehouden met de ambtelijke organisatie, betrokken professionele organisaties, ketenpartners. Tijdens deze sessies hebben we kwaliteiten en opgaven uit de beleidsinventarisatie aangescherpt en aangevuld. In april en mei is twee keer met het college hierover gesproken. Ook hebben wij op diverse momenten met inwoners gesproken, zoals bij de vitaliteitsbeurs, supermarkten, de weekmarkt, sportverenigingen, bij een uitvoering van de toneelvereniging in St. Isidorushoeve en tijdens een thema-avond voor agrarische ondernemers. Ook hebben wij op woensdag 3 april 2024 een avond georganiseerd, waarbij wij raadsleden en ambtenaren in hun rol als inwoner hebben gesproken. Ten slotte kon, via de [projectenwebsite van de omgevingsvisie](#), iedereen in de samenleving meedenken over kwaliteiten en uitdagingen voor de gemeente Haaksbergen. Gedurende zes weken was er gelegenheid een vragenlijst in te vullen over de omgevingsvisie. Inwoners zijn hierop geattendeerd via de communicatiekanalen van de gemeente, facebookgroepen en mails aan o.a. de dorps- en wijkraden. In totaal hebben 224 inwoners de vragenlijst ingevuld. Er was hierbij een goede verdeling over de leeftijdsgroepen en de verschillende woongebieden. Van de online participatie is een apart verslag gemaakt. Dit bestand is toegevoegd als bijlage.

De resultaten van de werksessies, de online vragenlijst en gesprekken en bijeenkomsten dienen als belangrijke input voor deze Notitie Kernkwaliteiten en Opgaven.

De omgevingsvisie in relatie tot ander beleid en nieuwe ontwikkelingen

De omgevingsvisie staat niet op zichzelf. Naast het beleid dat wij als gemeente schrijven, wordt er ook beleid geschreven door de Provincie en het Rijk. Hier houden we bij het maken van de omgevingsvisie rekening mee, onder andere door het uitvoeren van een Beleidsinventarisatie. Het kan voorkomen dat er in de aankomende jaren nieuw beleid wordt geschreven waar uitspraken in staan die in strijd zijn met de gemeentelijke omgevingsvisie. Dit kan een aanleiding zijn om op dat onderdeel de omgevingsvisie van Haaksbergen te actualiseren. Niet op al het beleid dat er de aankomende jaren ontwikkeld wordt kunnen we vooraf anticiperen. Er zijn veel initiatiefnemers en veel mogelijke functies die kunnen landen in onze

¹ Het addendum bij de structuurvisie heeft reeds ter inzage gelegen. Het is de planning dat deze na de zomer ter vaststelling aan de gemeenteraad wordt aangeboden.

gemeente, maar niet alle ontwikkelingen zijn helaas altijd goed navolgbaar of voorspelbaar. Op alle ontwikkelingen waar we wel zicht op hebben, proberen we zo goed mogelijk te anticiperen en rekening mee te houden. Bijvoorbeeld de prognose over hoeveel extra woningen er gebouwd moeten worden in onze gemeente, of op welk tempo we ons energieverbruik willen vergroenen. De omgevingsvisie van Haaksbergen gaat niet per definitie 100% in lijn zijn met alle plannen van derden. We gebruiken de omgevingsvisie daarom voor eigen houvast, maar ook om de gewenste ontwikkelingen op de agenda's van andere partijen te krijgen. Dit doen wij in nauwe samenwerking met de samenleving, rekening houdend met realiteit en haalbaarheid van de ambities.

1 De omgevingsvisie van Haaksbergen

Een toekomstdroom is vaak het begin van iets nieuws. Van iets dat je wilt bereiken. Waar je keihard aan gaat werken. Als je die droom eenmaal helder voor ogen hebt, dan maak je een plan om die droom waar te maken. Ook een gemeente moet toekomstdromen hebben. Als een soort kompas dat richting geeft voor de vraagstukken van nu en in de toekomst.

Alle gemeenten in Nederland zijn of gaan aan de slag met het ontwikkelen van een omgevingsvisie voor de fysieke leefomgeving. Dat is een wettelijke verplichting. De gemeente Haaksbergen is hier nu mee van start. In de omgevingsvisie beschrijven we hoe de leefomgeving van Haaksbergen, Buurse en Sint Isidorushoeve en de omliggende ommelanden eruitziet in 2040. De omgevingsvisie beschrijft onze toekomstdroom voor alles wat te maken heeft met onze fysieke leefomgeving: de dorpen, het centrum, bedrijventerreinen, sportvelden en het buitengebied met het agrarisch landschap, natuur en recreatie. Het duurt meerdere jaren om de ambities uit de omgevingsvisie te realiseren, maar de ambities zijn wel tijdsgebonden, concreet en urgent. De stip op 2040 geeft ons tijd om grote stappen te zetten richting onze toekomstdroom. Direct na het vaststellen van de visie moeten we de eerste stappen zetten, om de droom in 2040 gerealiseerd te hebben.

Onze Haaksbergse omgevingsvisie moet een visie zijn die bestaande kwaliteiten behoudt of zelfs versterkt en ruimte geeft aan nieuwe ontwikkelingen. Zo'n omgevingsvisie kan niet anders dan tot stand gebracht worden samen met onze gemeenschap. We gebruiken de kracht van de samenleving voor een gedragen visie.

1.1 Waarom een omgevingsvisie?

Een omgevingsvisie is een belangrijk document dat de toekomstplannen voor onze gemeente vastlegt. Een kompas dat ons helpt om koersvast de juiste stappen te zetten richting de leefomgeving die we in 2040 wensen. Iedere gemeente in Nederland doet dat op basis van de Omgevingswet die sinds 1 januari 2024 geldt. De Omgevingswet is bedoeld om een goed evenwicht te vinden tussen het gebruiken en beschermen van de fysieke leefomgeving. Volgens de Omgevingswet moet de omgevingsvisie in elk geval het volgende beschrijven:

- de grootste kwaliteiten van de leefomgeving.
- de plannen en richting voor ontwikkeling.
- de hoofdlijnen van het beleid.

In de gemeente Haaksbergen spelen veel verschillende ontwikkelingen in de leefomgeving. We zoeken bijvoorbeeld naar oplossingen voor nieuwe woningen, toekomstbestendige landbouw en leefbare kernen. Het vinden van oplossingen is niet altijd eenvoudig. Wat voor iets een oplossing lijkt, kan iets anders weer in de weg staan. In de omgevingsvisie houden we rekening met alles wat er speelt, waarbij we luisteren naar de vele wensen en belangen in de samenleving. We kijken naar het complete plaatje en kiezen dan richting.

Een omgevingsvisie helpt de gemeente en de samenleving op verschillende manieren:

- De omgevingsvisie geeft richting aan hoe bepaalde onderwerpen zich in de toekomst mogen of moeten ontwikkelen. We proberen hierbij zoveel mogelijk thema's met elkaar te combineren.
- De omgevingsvisie vertelt onze toekomstdroom op hoofdlijnen en is de basis voor al het toekomstige beleid in het ruimtelijk domein. Na de visie maken we omgevingsprogramma's en een omgevingsplan. Daarin staat concreter hoe we onze toekomstdromen gaan realiseren. Bijvoorbeeld door aan te geven aan welke specifieke eisen nieuwe initiatieven moeten voldoen.

- De omgevingsvisie maakt keuzes inzichtelijk. Sommige opgaven kunnen een tot een tegenstelling leiden (bijv. verdichten voor woningbouw en vergroenen).
- De omgevingsvisie is bruikbaar en inspirerend. Het toekomstbeeld is gemaakt met en voor inwoners, organisaties en (maatschappelijke) ondernemers.
- De omgevingsvisie beschrijft hoe en met wie we de visie straks gaan toepassen: wat doet de gemeente, wat doen onze ondernemers, wat doen onze inwoners, en welke voorwaarden zijn hierbij belangrijk?

De omgevingsvisie blijft actueel

Met de omgevingsvisie kijken we ver vooruit, tot 2040. In dit tijdspad werken we aan de uitgangspunten zoals we die in de visie vastleggen. Tussen nu en 2040 kan er veel veranderen. Daarom controleren we met regelmaat de voortgang van de visie. We bekijken of we op de goede weg zitten om de toekomstdromen te behalen of dat er bijsturing nodig is.

1.2 In drie stappen naar de omgevingsvisie

We werken in drie fases aan de totstandkoming van onze omgevingsvisie. Bij elke fase betrekken we de samenleving. Zo halen we veel meningen en ideeën op.

Fase 1: Kwaliteiten en opgaven

We zijn deze fase gestart met een beleidsinventarisatie. Hierin is al het huidige, vastgestelde beleid samengevat. De beleidsinventarisatie geeft inzicht in de kwaliteiten en opgaven van gemeente Haaksbergen. Ook is gekeken naar de trends en ontwikkelingen die op gemeente Haaksbergen afkomen. Samen met inwoners, professionele stakeholders en de ambtelijke organisatie zijn de kwaliteiten en opgaven aangescherpt. Hoe moet de gemeente Haaksbergen er in 2040 uit zien? Waar dromen we van? Hiervoor zijn de mensen opgezocht. We zijn daar waar onze inwoners zijn: wij hebben gevraagd om input op straat, op de markt, bij de verenigingen en bij de evenementen van Haaksbergen. De bevindingen uit de beleidsinventarisatie, kwaliteiten, trends en ontwikkelingen en opgaven zijn vastgelegd in dit eerste deelproduct: Notitie Kernkwaliteiten en Opgaven.

Fase 2: Uitgangspunten

Op basis van de kwaliteiten en opgaven formuleren we uitgangspunten. Deze uitgangspunten krijgen een plek in tekst en op de kaart. Sommige uitgangspunten gelden voor de hele gemeente, andere uitgangspunten gelden alleen voor een specifiek deelgebied. Ook in deze fase werken we samen met de samenleving. We organiseren vijf bijeenkomsten verdeeld over de gemeente. We koppelen terug wat we in de eerste fase hebben opgehaald en presenteren een eerste aanzet van de gebiedsgerichte uitwerking. Op basis van de input uit de vijf bijeenkomsten maken we de ontwerp omgevingsvisie.

Fase 3: Besluitvorming

De laatste fase is de terinzagelegging van de ontwerp omgevingsvisie en het vaststellen van de omgevingsvisie. Tijdens deze fase kunnen alle belanghebbenden nog een keer hun mening (zienswijze) geven, tijdens de officiële inspraakprocedure. De reacties worden, waar dat kan, verwerkt in de omgevingsvisie. Daarna stelt de gemeenteraad de omgevingsvisie Haaksbergen vast en kunnen we gaan samenwerken aan het waarmaken van onze gezamenlijke droom.

2 Hoofdthema's

De omgevingsvisie bouwen we op aan de hand van drie hoofdthema's: *Toekomstbestendig Buitengebied*, *Krachtige Kernen* en *Samen Sociaal*. De hoofdthema's zijn onderverdeeld in verschillende subthema's. De thema's bieden structuur en steun bij de invulling van de omgevingsvisie. De thema's hebben we bewust zo gekozen dat alle aspecten van de leefomgeving hierin terug kunnen komen: ze bestaan uit ruimtelijke, economische en sociale aspecten. De drie thema's staan niet los van elkaar, maar vormen juist een geheel. Samen geven ze richting aan de ontwikkeling, de bescherming en het gebruik van de leefomgeving van Haaksbergen op weg naar 2040. Hiermee bieden de thema's een goede basis om op zoek te gaan naar de juiste balans tussen het benutten en beschermen van onze leefomgeving.



Toekomstbestendig buitengebied

Toekomstbestendig buitengebied is een breed thema dat ingaat op een groen buitengebied en de functie van het buitengebied voor economie. Bij een **groen buitengebied** gaat het over thema's zoals natuur en landschap. Ook biodiversiteit, klimaatadaptatie en bodem en water komen terug binnen dit hoofdthema. Voor de **economische functie van het buitengebied** gaat het over de landbouw, vrijetijdseconomie en de grootschalige opwekking van duurzame energie. Onder dit thema vallen ook de functieveranderingen van bebouwing in het buitengebied en de verbreding van agrarische bedrijven.

Krachtige Kernen

Het hoofdthema Krachtige Kernen heeft betrekking op prettig wonen en economie als drager. **Prettig wonen** in onze kernen gaat over wonen en alles wat samenhangt met een prettige en gezonde woonomgeving. Bijvoorbeeld voorzieningen en groen. **Economie als drager** gaat over de economische aspecten, zoals het vestigingsklimaat, kennis en innovatie en de arbeidsmarkt. Bij krachtige kernen denken we na over het verduurzamen van hoe we wonen en werken. Ook gaat het over hoe we ons verplaatsen en over de bereikbaarheid in en van de gemeente. We kijken naar (nieuwe) mobiliteitsconcepten en verduurzaming van het vervoer.

Samen sociaal

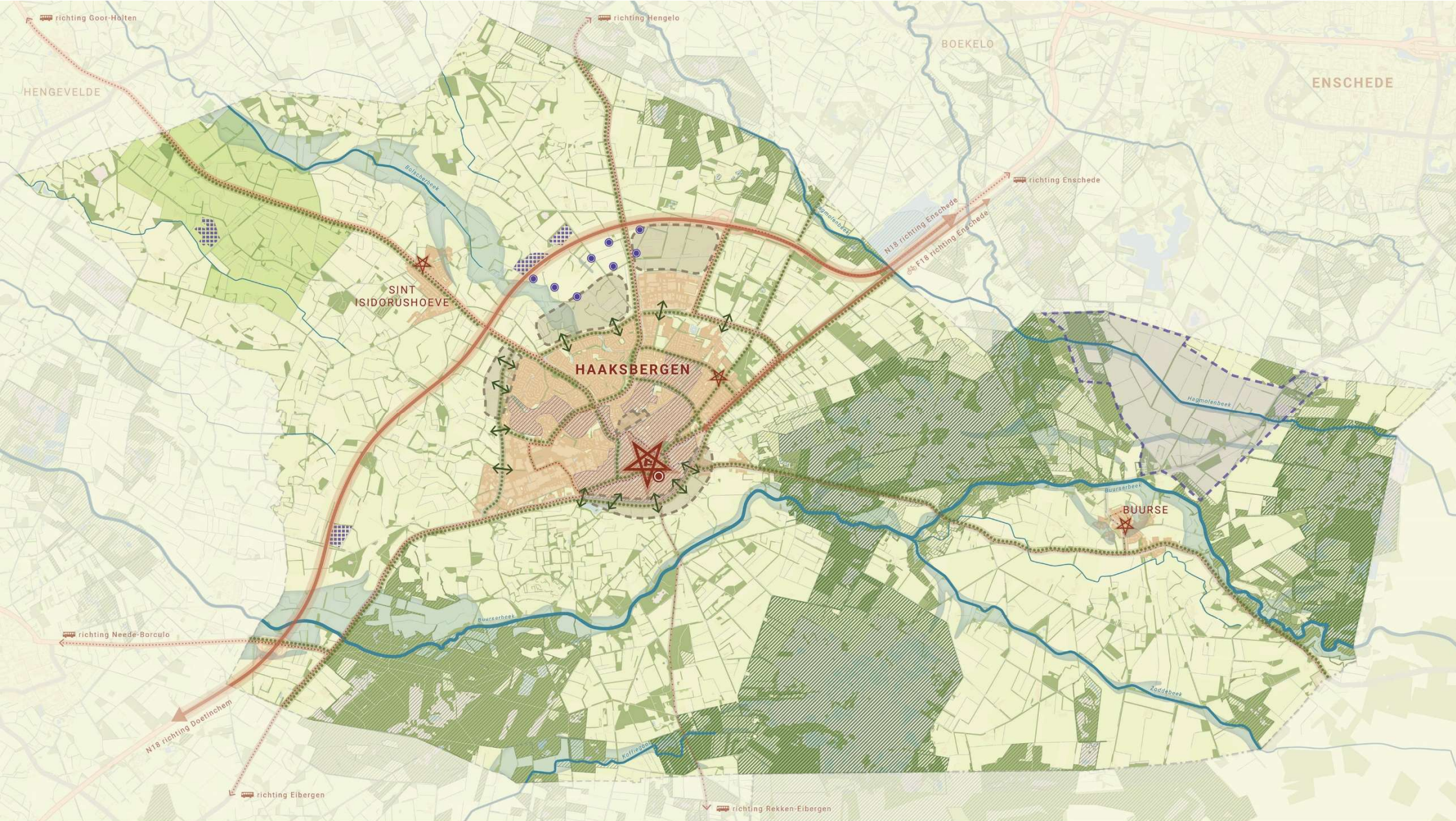
Het hoofdthema Samen Sociaal gaat over onze sociale verbondenheid en noaberschap. Het gaat over onderwerpen die eraan bijdragen dat iedereen volwaardig mee kan draaien in de samenleving, met gelijke kansen en mogelijkheden voor een prettig leven. Hieronder vallen onderwerpen zoals gezondheid, gelukkig zijn, sport en cultuur en plaatsen voor ontmoeting. Ook onderwijs en het behouden van de jeugd is belangrijk binnen dit thema.

3 Beleidsinventarisatie

Het beleid van de gemeente Haaksbergen bestaat uit plannen en doelen voor een bepaald beleidsterrein met daarbij de bekostiging en benodigde maatregelen, regels en afspraken om de benoemde doelen te realiseren. Er is al veel beleid, daarom hebben we het samengevat met een beleidsinventarisatie. Omdat de beleidsinventarisatie goed de huidige situatie weergeeft, gebruiken we het als vertrekpunt bij het maken van de omgevingsvisie. Het vastgestelde beleid dat op niveau van de omgevingsvisie relevant is, is samengevat in een beleidsinventarisatiekaart (volgende pagina). Een paar voorbeelden daarvan zijn:

- Verbeteren van de groene verbindingen tussen de kernen en het buitengebied.
- Zoekgebieden voor duurzame energie.
- Uitbreidingen bedrijventerrein Stepelerveld.

Er zijn veel (samenwerkende) overheden met beleid voor het grondgebied van de gemeente Haaksbergen. Het gaat om de Rijksoverheid, Provincie Overijssel, Waterschap Vechtstromen, Waterschap Rijn en IJssel, Regio Twente en gemeente Haaksbergen zelf. De beleidsinventarisatie helpt ons om het beleid van bijvoorbeeld buurgemeenten goed af te stemmen met de omgevingsvisie. Hierdoor kunnen we straks, in de uitvoerende fase, beter samenwerken met andere overheden.



BELEIDSANALYSEKAART

Opgesteld in mei 2024.



WONEN EN LEEFOMGEVING

- Sfeervol centrum
- Uitbreiding wonen / bedrijvigheid
- 'Radialen': dorpse groenstructuur
- Versterken relatie dorp-buitengebied

VERKEER EN MOBILITEIT

- Twenteroute (N18)
- Snelfietspad (F18)
- Busroute
- Buurtbusroute
- Busstation

LANDELIJK GEBIED

- Landbouw Ontwikkel Gebied
- Bosschages en bomenrijen: Groene dooradering

NATUUR EN LANDSCHAP

- Natura2000-gebieden
- Natuurnetwerk Nederland
- Beek (KRW-water of natuurwater)
- Beek (Overig)
- Beekdal rond KRW-water (indicatief)

ENERGIE

- Vergunde zonnepanelen
 - Zoekgebied windenergie
 - Gebied met potentie voor collectieve warmtevoorziening
- OVERIG**
- Beoogde locatie zoutwinning

4 Kwaliteiten

In gesprek met onze inwoners kregen we bevestigd dat onze gemeente verschillende kenmerkende kwaliteiten heeft. Deze kwaliteiten zijn typerend voor onze gemeente en zijn daarom het fundament voor onze toekomstvisie. Hieronder de kwaliteiten die door de inwoners zijn benoemd.

Wat moet gemeente Haaksbergen zeker behouden? (meest gegeven antwoorden)

- Groen, natuur en het landschappelijke karakter
- De voorzieningen
 - De top 5 binnen voorzieningen die behouden moeten blijven:
 - Centrum met goed winkelaanbod/ horeca/ evenementen
 - Zwembad
 - De Kappen
 - Verenigingsleven/ sport
 - (Voortgezet) onderwijs

Wat moet jouw woonplek zeker behouden? (meest gegeven antwoorden)

Centrum Haaksbergen	Voorzieningen, zoals de Kappen, winkels, bibliotheek en evenementen
De Pas	De rust - Het beetje groen dat er is - Museum Buurtspoorweg
Industrieterrein	Rust (de afwezigheid van intensieve bedrijvigheid)
Langelo-Honesch	Landschappelijke karakter/natuur – School – Landbouw
Hassinkbrink	De groene omgeving - Speelplekken voor de kinderen
Zienesch/Wolferink	Variatie in woningaanbod – Groen – Basisschool
De Veldmaat	Groen - Speelvoorzieningen voor de kinderen – Sportvoorzieningen - Winkels
Burse	Natuur – School – Gemeenschapshuis
Sint Isidorushoeve	Voorzieningen zoals de school, het café, het dorpshuis en de sport

4.1 Kernkwaliteiten

We vroegen onze inwoners naar de grootste kwaliteiten van Haaksbergen. 224 inwoners dachten met ons mee. Als we naar onze gemeente als geheel kijken, zien we vier kenmerken die onze gemeente echt bijzonder maken. Dit noemen we onze kernkwaliteiten. De kernkwaliteiten volgen uit de beleidsinventarisatie en gesprekken met inwoners en professionele stakeholders. De vier kernkwaliteiten zijn:

1. **een écht Twents dorp,**
2. **noaberschap en verenigingsleven,**
3. **groen buitengebied en**
4. **kernen om samen te komen.**

De door onze inwoners benoemde kwaliteiten van Haaksbergen spelen een grote rol in de omgevingsvisie. Het is een gezamenlijke verantwoordelijkheid van het Haaksbergse gemeentebestuur én de samenleving om de kwaliteiten te koesteren en te versterken. Nieuw beleid en nieuwe initiatieven mogen daarom geen afbreuk doen aan de kernkwaliteiten.

4.2 Kwaliteiten op kaart

De kwaliteiten van Haaksbergen staan aangegeven op de onderstaande kaart. Je kan hierbij denken aan bijvoorbeeld de landgoederen, natuurgebieden of de markt.

EEN ÉCHT TWENTS DORP

De rust en gemoedelijkheid straalt af wanneer je Haaksbergen inrijdt (of wandelt!). Er is geen enkele achterstandswijk te vinden waar je liever niet doorheen reist. Alle wijken zijn uitnodigend, gezellig en kleinschalig. Men is trots op de Twentse taal en cultuur en hecht waarde aan de mooie uitstraling en historie van 'hun dorp'.



Landgoed Het Lankheet



De Watermölle

NOABERSCHAP & VERENIGINGSLEVEN

Alle inwoners van Haaksbergen hebben aandacht voor elkaar. De burens, de wijkgenoten, de tegenligger op het fietspad. Men is behulpzaam, gastvrij en staat klaar voor elkaar. Dit zie je terug in het actieve verenigingsleven waar sport en cultuur een belangrijke rol spelen, zoals op de sportterreinen, bij de toneelverenigingen en de dorpsfeesten



Scholtenhagen



Cultuur en theater

GROEN BUITENGEBIED

Kenmerkend voor Haaksbergen zijn de vele natuurgebieden (Haaksbergerveen, Witte Veer en Buurserzand) afgewisseld met landbouwgronden. De landbouw en natuurgebieden geven samen Haaksbergen een groen en natuurlijk karakter. Men ervaart beide gebieden samen als 'ons buitengebied'.



Natuurgebieden



Landbouwgebieden

KERNEN OM SAMEN TE KOMEN

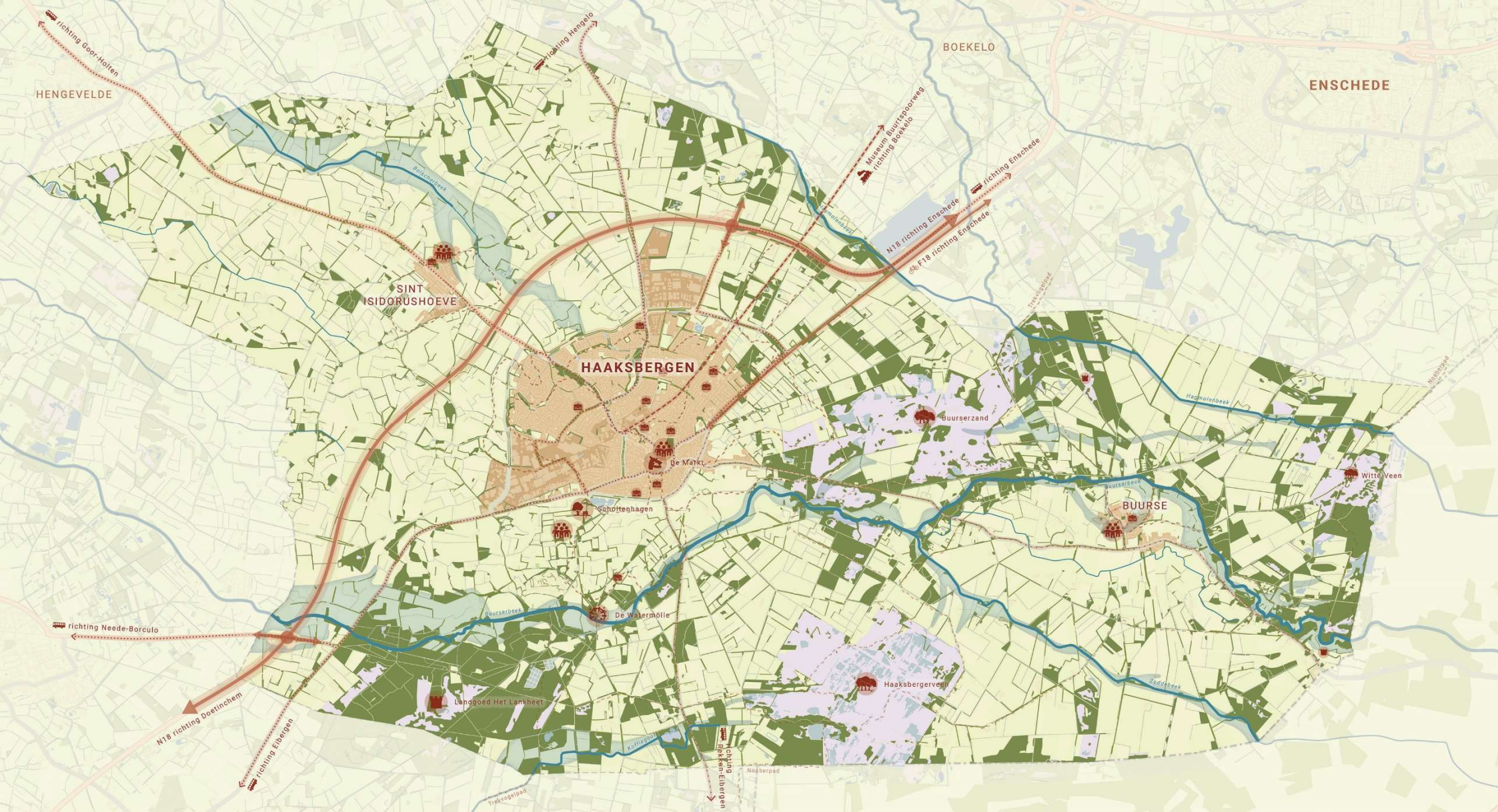
Het centrum en de daaromheen gelegen woonkernen bieden inwoners de nodige voorzieningen om hun dagelijkse leven te leiden. Vanuit het buitengebied komt men naar het centrum toe voor bijvoorbeeld de horecavoorzieningen, het zwembad, de scholen en de winkels. Ook werken er veel mensen in Haaksbergen. De voorzieningen in het dorp fungeren hierbij als essentiële ontmoetingsplek voor heel Haaksbergen.



Scholen



De Markt



KERNKWALITEITENKAART

De kernkwaliteiten van de gemeente Haaksbergen zijn opgesteld op basis van de inbreng van de bewoners van de gemeente. De kernkwaliteiten zijn kenmerken die onze gemeente écht bijzonder maken. Deze kernkwaliteiten spelen een belangrijke rol voor het opstellen van de omgevingsvisie.

Kaart opgesteld in mei 2024.



GROEN BUITENGEBIED

Kenmerkend voor Haaksbergen zijn de vele natuurgebieden (Haaksbergerveen, Witte Veen en Buurserzand) afgewisseld met landbouwgronden. De landbouw en natuurgebieden geven samen Haaksbergen een groen en natuurlijk karakter. Men ervaart beide gebieden samen als 'ons buitengebied'.



Natuurgebieden



Landbouwgebieden

EEN ÉCHT TWENTS DORP

De rust en gemoedelijkheid straalt af wanneer je Haaksbergen inrijdt (of wandelt). Er is geen enkele achterstandswijk te vinden waar je liever niet doorheen reist. Alle wijken zijn uitnodigend, gezellig en kleinschalig. Men is trots op de Twentse taal en cultuur en hecht waarde aan de mooie uitstraling en historie van 'hun dorp'.



Landgoed Het Lankheet



De Watermölle

NOABERSCHAP & VERENIGINGSLEVEN

Alle inwoners van Haaksbergen hebben aandacht voor elkaar. De burens, de wijkgenoten, de tegenligger op het fietspad. Men is behulpzaam, gastvrij en staat klaar voor elkaar. Dit zie je terug in het actieve verenigingsleven waar sport en cultuur een belangrijke rol spelen, zoals op de sportterreinen, bij de toneelverenigingen en de dorpsfeesten



Scholtenhagen



Cultuur en theater

KERNEN OM SAMEN TE KOMEN

Het centrum en de daaromheen gelegen woonkernen bieden inwoners de nodige voorzieningen om hun dagelijkse leven te leiden. Vanuit het buitengebied komt men naar het centrum toe voor bijvoorbeeld de horecavoorzieningen, het zwembad, de scholen en de winkels. Ook werken er veel mensen in Haaksbergen. De voorzieningen in het dorp fungeren hierbij als essentiële ontmoetingsplek voor heel Haaksbergen.



Scholen



De Markt

5 Trends en ontwikkelingen

We hebben voor de drie hoofdthema's (Toekomstbestendig Buitengebied, Krachtige Kernen en Samen Sociaal) van de omgevingsvisie de belangrijkste trends en ontwikkelingen beschreven. Trends en ontwikkelingen laten zien hoe thema's in de toekomst veranderen of hetzelfde blijven. Trends en ontwikkelingen kunnen het gevolg zijn van nieuwe ideeën, uitvindingen, veranderend gedrag of andere normen en waarden. Om de kernkwaliteiten van Haaksbergen te waarborgen is het belangrijk dat we afspraken maken over hoe we omgaan met de ruimtelijke effecten van relevante trends en ontwikkelingen.

5.1 Landelijke trends en ontwikkelingen

Versnelling woningbouw: We zagen de afgelopen jaren een aantal ontwikkelingen in de woningmarkt. Het aantal huishoudens in Nederland neemt toe doordat het aantal inwoners nog steeds stijgt. Deze groei komt grotendeels door migratie: er komen meer mensen in Nederland wonen dan dat er mensen uit Nederland vertrekken. Bovendien worden huishoudens steeds kleiner, waardoor je voor dezelfde hoeveelheid mensen meer huizen nodig hebt. De woningbouw moet versnellen om de groei van huishoudens bij te houden. Een andere ontwikkeling is dat de samenstelling van huishoudens verandert. Het aantal ouderen (met een zorgvraag) en alleenstaanden groeit het sterkst. Er zijn voor hen meer woningen nodig.

Vergrijzing en veranderingen in de zorg: Het aantal ouderen neemt de komende jaren fors toe. Er zullen meer ouderen zijn die alleen wonen en meer ouderen hebben last van gezondheidsproblemen. Bovendien zijn de ouderen van straks hoger opgeleid en digitaal vaardiger. Een groot deel heeft meer geld te besteden en zal langer gezond blijven. Tegelijkertijd neemt het aantal mensen dat beschikbaar is om voor ouderen te zorgen af. Zowel de tekorten aan zorgprofessionals als potentiële mantelzorgers worden groter. Daarbij verandert ook de werkomgeving van de zorgprofessional. Er werken meer mensen zelfstandig en er gebeurt meer digitaal.

De energietransitie: Bij de energietransitie gaat het om duurzame vervanging van bestaande fossiele bronnen naar hernieuwbare bronnen. Dit is een opgave die voortkomt uit het Nationale Klimaatakkoord, waarin beschreven staat dat in 2050 de uitstoot van broeikasgassen met 95% afgenomen moet zijn in vergelijking tot 1990. De ambitie van het Rijk is dat alle gemeenten in 2050 energieneutraal zijn. Het plaatsen van hernieuwbare energiebronnen, zoals zon- en windenergie heeft impact op het ruimtegebruik en de fysieke leefomgeving. Het heeft naast een lokale ook een regionale impact en daarom werken we in de regio Twente samen aan de Regionale Energiestrategie (RES). Kansrijke locaties voor windenergie in het buitengebied rondom Buurse worden onderzocht en kunnen een bijdrage leveren voor de energietransitie in Haaksbergen. We moeten hierbij rekening houden met de beschikbare ruimte op ons elektriciteitsnetwerk, die is beperkt. Er komen steeds meer elektrische auto's, bussen en bestelauto's, nieuwe windmolens, zonnenvelden en zonnepanelen op daken. Ook komen er nieuwe woningen en bedrijven bij. Al die ontwikkelingen leiden tot een grote groei van energievraag én -aanbod. Het elektriciteitsnetwerk en de opslag van elektriciteit gaat daarom in de toekomst om meer ruimte vragen. Nieuwe installaties zoals elektriciteitshuisjes boven de grond en alle leidingen onder de grond zullen een plek moeten krijgen. Opslag van energie kan bij mensen thuis, per wijk (buurtbatterij) of grootschalig in het buitengebied. Dit is afhankelijk van waar de energie wordt opgewekt of gebruikt.

Klimaatadaptatie: Als gevolg van klimaatverandering nemen de kansen op hittegolven, wateroverlast en droogte toe. Bij klimaatadaptatie gaat het niet om het verminderen van de klimaatverandering, maar om de voorbereiding tegen de gevolgen hiervan. Op nationaal niveau is er afgesproken dat heel Nederland in 2050 waterrobuust en klimaatbestendig is ingericht. Wij moeten hiervoor maatregelen nemen, want andere

weersomstandigheden vragen om een andere inrichting van onze ruimte. Denk bijvoorbeeld aan het waarborgen van het beschikbare wateraanbod, het vergroenen van versteende gebieden of het aanleggen van meer waterberging.

Digitalisering: Sinds de corona periode in 2020 is er een merkbare trend dat mensen meer van uit huis werken. Men hoeft minder vaak naar kantoor te reizen want er gebeurt steeds meer online. Dit betekent dat er meer auto's thuis staan, dat er meer behoefte is aan parkeergelegenheid bij huis en dat er voor sommige bedrijven minder behoefte is aan kantoren. Digitalisering en automatisering kan banen beïnvloeden doordat robots steeds vaker (een deel van) ons werk overnemen. Er zijn dus nieuwe digitale vaardigheden nodig om relevant te blijven op de arbeidsmarkt. Ook wijzigt kunstmatige intelligentie de vraag naar bepaalde arbeid, sommige beroepen worden overbodig terwijl andere nieuwe beroepen ontstaan. Ontwikkelingen in digitalisering helpen ons bij het efficiënter en veiliger maken van onze gemeente, bijvoorbeeld door slimme straatverlichting. Dit heeft een directe impact op onze fysieke leefomgeving. Digitalisering draagt via e-health ook bij aan onze gezondheidszorg. Hierdoor stijgen de zorgkosten minder hard, bijvoorbeeld door apps die helpen om je conditie te verbeteren of digitale hulpmiddelen waardoor mensen langer zelfstandig thuis kunnen wonen. Digitalisering brengt ook nieuwe risico's met zich mee. Denk aan cyberaanvallen, datalekken of groeiende ongelijkheid doordat niet iedereen gelijke toegang heeft tot digitale middelen of digitaal vaardig is.

Landbouw: Het landelijk gebied heeft veel kwaliteiten die we willen waarborgen. Omdat er hier veel ontwikkelingen spelen, komen daar ook uitdagingen bij kijken. We hebben te maken met de gevolgen van de klimaatverandering, de biodiversiteit gaat achteruit en er zijn problemen met de stikstof. Dit vraagt om een omslag (transitie) in de landbouw, waarbij we samenwerken met de agrariërs in onze gemeente en kijken hoe we hen in deze transitie kunnen stimuleren. Tegelijkertijd biedt het landelijk gebied mogelijkheden voor onder andere woningbouw, recreatie en het opwekken van duurzame energie.

Steeds meer landbouwbedrijven zoeken naar verbreding of verandering van hun activiteiten om te blijven voortbestaan. Denk bij nevenfuncties aan zorgboerderijen, educatie, recreatie, innovatieve teelten of directe verkoop van streekproducten aan consumenten. Ook landschapsbeheer kan gezien worden als bouwsteen binnen een nieuw verdienmodel voor agrarisch ondernemers. Dit biedt kansen voor zowel de agrariërs als de natuur als het behouden van cultuurhistorische eigenschappen in het landelijk gebied.

Daarnaast krijgt duurzaamheid een steeds grotere rol. De regels waaraan agrariërs moeten voldoen qua milieubelasting worden strenger en er komt meer aandacht voor het herstel van de biodiversiteit en klimaatneutrale producten. Agrariërs voelen dat er veel van hen gevraagd wordt. Het is zoeken naar een goed verdienmodel met een duurzame bedrijfsvoering. Continuïteit in beleid, duidelijke informatievoorziening en samenwerkingen tussen agrarische bedrijven en andere partijen zijn daarbij van groot belang.

Deeleconomie: Er is een snelgroeiende opkomst van deeleconomie dankzij nieuwe mogelijkheden op het internet. Er zijn steeds meer bedrijven en initiatieven die zich inzetten om producten of services met elkaar te delen (soms tegen betaling). Voorbeelden zijn deelauto's of een speel-o-theek. Hierbij komen kansen tevoorschijn die het toelaten, tussen consumenten onderling, deze goederen duurzaam te gebruiken. Aanvullend zien we in Haaksbergen ook potentie voor deeleconomie bij de warmtetransitie. In Twente is de ambitie om 100.000 woningen op stedelijke warmtenetten aan te sluiten. Hierbij delen meerdere huishoudens of gebouwen een gemeenschappelijk verwarmingsnetwerk. Zo verliezen we minder energie. De mogelijkheden hiervoor in de gemeente Haaksbergen moeten nog verder worden onderzocht.

Circulaire economie: Het Rijk heeft de ambitie dat Nederland in 2050 circulair is. Veel van de wereldwijde problemen zijn namelijk het gevolg van de grote hoeveelheid primaire grondstoffen die we gebruiken voor ons voedsel, de energie die we gebruiken en de producten die we kopen. In een circulaire economie zijn vrijwel alleen herbruikbare en duurzame grondstoffen in omloop. Producten worden binnen

gesloten kringlopen gemaakt, verspreid en geconsumeerd. Hiermee wordt de waarde van grondstoffen, materialen en producten zo lang mogelijk behouden, waardoor er minder afval is. Circulariteit draagt bij aan een duurzame leefomgeving maar kent wel nog uitdagingen. Technisch is het op dit moment nog niet mogelijk om al onze producten te hergebruiken. Ook zijn veel mensen en bedrijven zich nog niet bewust van de kansen die er wel al liggen. Bedrijven die zich wel al verdiepen in circulariteit gaan er steeds vaker op vooruit door de positieve bijdrage aan hun duurzame imago.

5.2 Trends en ontwikkelingen binnen gemeente Haaksbergen

Er zijn ook trends en ontwikkelingen die specifiek zijn voor de gemeente Haaksbergen of landelijke of mondiale trends die extra grote impact hebben in Haaksbergen. Deze trends en ontwikkelingen beschrijven we per hoofdthema.

5.2.1 Toekomstbestendig Buitengebied

Er gebeurt veel in ons buitengebied, veel ontwikkelingen komen hier samen. Aan de ene kant blijven (melk)veehouderij, akkerbouw en natuur belangrijke vormen van landgebruik. Aan de andere kant vragen de kansen rondom recreatie, wonen, klimaatadaptatie, opwekking van hernieuwbare energie en andere bedrijvigheid ook om ruimte in het buitengebied.

Allereerst is er een groeiend verlangen naar ruimte voor vrijetijdseconomie in het buitengebied. Ons buitengebied is groen en afwisselend, steeds meer mensen gaan hier op zoek naar rust en ontspanning. Er is een groeiend bewustzijn van de positieve impact die een groene omgeving heeft op je gezondheid en welbevinden. Meer vrijetijdseconomie in het buitengebied kan dus bijdragen aan gezondheid en aan een sociaaleconomisch sterker platteland. De bestaande natuurgebieden en de omliggende landbouwgronden moeten zo worden ingericht dat ze de verwachte groei van toeristen en dagjesmensen kunnen verwerken zonder verlies van natuur-, economische of landschappelijke waarde.

Door klimaatverandering worden er in de toekomst steeds meer en langere perioden van droogte verwacht en stevigere buien. Dit kan invloed hebben op de grondwaterstand, zowel op het gebied van lage grondwaterstanden als van wateroverlast. Bij de transitie van het buitengebied moeten we kijken hoe we omgaan met de gevolgen hiervan voor de landbouw. Ook vermindert, door droogte en door een te hoge stikstofdepositie, de biodiversiteit in Natura2000 gebieden zoals het Buurserzand en het Haaksbergerveen.

Een andere trend die er wordt verwacht, is dat veel agrariërs zullen stoppen in de aankomende 10-15 jaar. Waarschijnlijk willen veel stoppende agrariërs blijven wonen op de locatie, waardoor de toekomstige bestemming van de gebouwen en de locatie een belangrijke vraag is voor het buitengebied. Doordat een deel van de landbouwgronden in de toekomst minder intensief gebruikt kunnen worden, blijft er ook met een afname van het aantal agrarische bedrijven een groeiende vraag naar landbouwgrond. Daarnaast spelen ook nieuwe vormen van landbouw een rol, zoals het verbouwen van innovatieve teelten die bij kunnen dragen aan circulariteit in de bouwsector.

In Haaksbergen zijn er ontwikkelingen rondom zoutwinning. Nobian heeft Haaksbergen als meest geschikte locatie aangewezen voor een nieuw zoutwingebied. Deze zoutwinning vaagt ook om ruimte maar dan vooral ondergronds. Maar heeft daarmee wel impact op de ontwikkelingen in het buitengebied. Ten slotte zien we in het buitengebied een steeds groter wordende vraag naar de opwekking van duurzame energie. Er is daardoor ook steeds meer vraag naar plaats voor de opslag van energie.

5.2.2 Krachtige Kernen

De gemeente biedt een uitstekende woon- en werkkwaliteit, in de nabijheid van Hengelo en Enschede. Volgens de bevolkingsprognose van het CBS daalt aantal inwoners in Haaksbergen met 4,5% tot 2035. Er wonen steeds minder mensen in een huis (gezinsverdunding) en ouderen wonen langer thuis. Dit betekent dat er, ondanks de verwachte bevolkingskrimp, behoefte blijft aan nieuwe woningen.

Ook zien we een trend van dubbele vergrijzing. Er wonen in de gemeente Haaksbergen steeds meer ouderen, terwijl jongeren vaker wegtrekken. Een deel van de jongeren zou wel graag in Haaksbergen willen blijven wonen, maar kunnen geen passende woning vinden. Op dit moment hebben we in Haaksbergen relatief veel eengezinswoningen (83%). In de kernen Buurse en St. Isidorushoeve ligt dit percentage nog hoger. De verwachting is daarom dat er de komende jaren behoefte is aan meer kleine en betaalbare (sociale) huur- en koopwoningen. Deze woningen passen beter bij de kleinere huishoudens en de vraag van starters en ouderen.

De vergrijzing verhoogt ook het belang van toegankelijke voorzieningen. Dit is een uitdaging, omdat er in de winkelgebieden meer leegstand ontstaat en er minder jongeren in de kernen zijn die de voorzieningen levendig houden. Minder winkels maakt het centrum minder aantrekkelijk voor de vestiging van nieuwe winkels.

Naast de hoeveelheid voorzieningen wordt ook de bereikbaarheid belangrijker. Er is een flinke toename van doelgroepenverkeer (wmo/ onderwijs), maar er zijn minder OV-bussen die van en naar Haaksbergen rijden. Dit beïnvloedt het aantal auto- en fietsritten. We zien hierbij een stijgende lijn op het gebied van duurzaam vervoer: de auto's én fietsen die rijden zijn steeds vaker elektrisch.

Als onderdeel van het thema Krachtige Kernen en Prettig Leven is ook gekeken naar de leefbaarheid binnen de gemeente (Leefbaarometer 3.0). Deze wordt als volgt gedefinieerd: *'Leefbaarheid is de mate waarin de omgeving aansluit bij de eisen en wensen die er door de mens aan worden gesteld.'*

Haaksbergen is, net zoals alle andere Nederlandse gemeenten, gescoord op de thema's Woningvoorraad, Fysieke omgeving, Voorzieningen, Sociale samenhang en Overlast & onveiligheid. Alles bij elkaar opgeteld krijgt de gemeente Haaksbergen de score 'goed'. Hiermee scoren we iets hoger dan Enschede en gelijk aan andere omliggende, landelijke gemeenten. In Langelo-Honesch wordt de leefbaarheid zelfs als 'uitstekend' beoordeeld. Een aandachtspunt ligt bij het Industriegebied-West, waar de overlast de afgelopen jaren is toegenomen.

We zien dat de arbeidsmarkt verandert. Een kwaliteit van de gemeente Haaksbergen is de sterke innovatiekracht en de ligging aan de Duitse grens. Ook het grote aanbod aan werkgelegenheid is kenmerkend voor de gemeente. Binnen de gemeente zijn er ongeveer evenveel woningen als banen. Er is een groeiend aantal arbeidsmigranten en ook is de werkloosheid onder Haaksbergenaren de afgelopen jaren afgenomen. Bovendien ligt de werkloosheid al jaren onder het landelijk gemiddelde en hebben minder mensen een uitkering nodig.

In verhouding tot Nederlandse gemiddelden, werkt in Haaksbergen een groot deel van de bevolking (Haaksbergen 31%, Nederland 16%) in de industrie. Haaksbergen heeft een hoog percentage innovatieve bedrijven die tot de top van het duurzame bedrijfsleven horen. Dat komt tot uiting in de bedrijfspanden en productiemethodes. Bovendien ontstaat er een hernieuwde interesse in de maakindustrie in westerse landen. Gemeente Haaksbergen heeft diverse maakbedrijven die kunnen profiteren van deze trend, wat tevens kansen biedt voor mensen met een afstand tot de arbeidsmarkt. De beschikbaarheid van voldoende gekwalificeerd personeel is een zorg voor veel bedrijven.

Daarnaast ontstaat er bij meer mensen een mix van thuiswerken en op kantoor werken. Deze mix zorgt ervoor dat er in de toekomst minder behoefte is aan kantoorgebouwen.

5.2.3 Samen Sociaal

De inwoners, ondernemers, organisaties en instellingen van Haaksbergen zijn actief betrokken bij de gemeenschap en zijn vaak bereid om iets voor anderen te doen en/of elkaar te helpen. Er worden regelmatig sociale-, culturele-, sportieve activiteiten georganiseerd. Toch geeft 37% van de inwoners aan zich wel eens eenzaam te voelen. We staan er beter voor dan het landelijk gemiddelde, maar dit percentage groeit door een toenemende individualisering. Het voortbestaan van voorzieningen en ontmoetingsplekken is extra belangrijk om de eenzaamheid tegen te gaan. Ook in verband met de dubbele vergrijzing. Op dit moment is 25% van de inwoners van Haaksbergen 65+. De verwachting is dat dit percentage in 2040 stijgt naar ongeveer 30%. Tegelijkertijd telt Haaksbergen volgens de prognose in 2040 15% minder scholieren dan nu. Door de veranderende bevolkingssamenstelling ontstaat ook de behoefte aan andere voorzieningen.

Binnen de gemeente kijken we veel naar elkaar om. 31% van onze inwoners doet aan vrijwilligerswerk. Hiermee zorgen we ervoor dat iedereen zo lang en goed mogelijk mee kan doen in de samenleving. Wel zien we (net zoals in de rest van Nederland) dat het aantal vrijwilligers en zorgprofessionals afneemt, terwijl de behoefte aan zorg toeneemt. De groep kwetsbare inwoners groeit, onder andere doordat we ouder worden en door het groeiende percentage WMO-gebruikers. Ook groeit het aantal inwoners met overgewicht, 14,7% van de inwoners heeft obesitas. Daar tegenover staat dat meer dan de helft van onze inwoners voldoet aan de beweegrichtlijn. Vooral onze kinderen en jongeren doen het goed: er is een stijgende lijn in het aantal kinderen dat dagelijks buitenspeelt en het aantal jongeren dat dagelijks wandelt of fietst.

Een andere trend is het licht groeiende aantal huishoudens met energie-armoede. Dit zijn huishoudens met weinig inkomen en een hoog gasverbruik. In 2020 had 6% van onze huishoudens hier last van, in 2022 was dit 7%. In de wijk Haaksbergen-kern lag het percentage in 2022 tegen de 10%.

6 Hoofdopgaven

De ontwikkelingen die het meeste invloed op onze gemeente hebben en waar we iets mee moeten, noemen we opgaven. Gemeente Haaksbergen staat voor grote opgaven, nu en in de toekomst. Een opgave kan volgen uit bestaand beleid of het kan reageren op een trend of ontwikkeling. Een opgave kan zich ook richten op het behouden of versterken van de kwaliteiten van Haaksbergen.

We beschrijven de hoofdopgaven per thema. De opgaven staan niet op zichzelf, maar zijn met elkaar verbonden. Een keuze bij de ene opgave, heeft effect op de andere opgave. Sommige opgaven versterken elkaar en sommige opgaven botsen. De opgaven vormen de basis voor het opstellen van een integrale en gebiedsgerichte visie voor de fysieke leefomgeving, de volgende fase van het omgevingsvisieproces.

6.1 Toekomstig Buitengebied

Een buitengebied voor economie

De druk op het buitengebied neemt toe. In het buitengebied komen veel functies samen, bijvoorbeeld energie, landbouw, natuur, klimaat, gezondheid, recreatie en wonen. Het buitengebied biedt veel kansen, maar het is ook ingewikkeld om alle functies op de juiste plek met elkaar te combineren. Er ligt in het buitengebied een grote opgave voor de energietransitie. De Regionale Energiestrategie (RES) benoemd 30ha zonnenvelden en 5 windturbines in de gemeente Haaksbergen voor 2030. 4 zonnenvelden zijn vergund en worden aangelegd. Daarnaast is het ook belangrijk om lokale en kleinschalige initiatieven te stimuleren, bijvoorbeeld bij woningen of agrarische erven.

Ook spelen er opgaven rondom stikstof en veeteelt. In het gebied rond Honesch-Langelo-Buurse is op dit moment veel veeteelt. Dit is lastig te combineren met de uitstoot-eisen rondom de Natura2000-gebieden die ook in dit gebied liggen. Rondom Sint Isidorushoeve en Stepelo spelen deze problemen ook, maar hier zijn de opgaven minder streng. Tussen Sint Isidorushoeve en de grens met Hof van Twente ligt het landbouwontwikkelingsgebied (LOG). De agrariërs in dit LOG-gebied hebben minder hinder van de stikstof problemen en kunnen gemakkelijker hun boerenbedrijf voortzetten. In de Omgevingsvisie gaan we kijken naar de begrenzing van het LOG. De opgave in het LOG-gebied is om te kijken of andere ontwikkelingen, zoals woningbouw en herbestemming van stoppende agrariërs, een plek kunnen krijgen in dit gebied en op welke manier dat dan moet gebeuren. Ook zijn er agrariërs die juist willen verbreden. Het is hierbij belangrijk om goed te bedenken wat de effecten zijn op het landschap. Hierbij spelen ook mogelijkheden voor het verbreden van de functies verbonden aan boerenerven zoals toerisme, zorgboerderijen, of andere functies. Een economisch gezond buitengebied biedt de agrarische ondernemingen een verdienmodel die past bij de reductieopgave en tegelijk de agrariërs een toekomstperspectief biedt.

Deelopgaven bij een buitengebied voor economie zijn:

- **Energieneutraal in 2050**

Deze opgave geldt niet alleen voor Haaksbergen, maar voor heel Nederland. We hebben in de gemeente al aandacht voor het benutten van daken voor zonnepanelen, maar de energie die we hiermee opwekken is onvoldoende. We verbruiken steeds meer energie. Er is een uitgebreider elektriciteitsnetwerk nodig en meer ruimte voor energieopslag. Het dorps- en groene karakter van Haaksbergen kan op gespannen voet komen te staan met de ruimtelijke effecten van de energietransitie. Het is een opgave om het opwekken van duurzame energie zoveel mogelijk te koppelen aan andere opgaven. In het kader van de RES moet worden onderzocht wat de mogelijkheden zijn voor grootschalige, duurzame energieopwekking op ons grondgebied.

- **Balans tussen veeteelt, stikstof, natuur en landschap**

Er ligt op dit moment een grote opgave ten oosten van de oude N18, in het buitengebied rond Honesch-Langelo en Buurse. Hier is op dit moment veel veeteelt. Ook liggen hier grote

stikstofgevoelige Natura2000-gebieden en het beekdal van de Buurserbeek. De veeteelt is lastig te combineren met de uitstoot-eisen rondom de Natura2000-gebieden in dit gebied, omdat veeteelt relatief veel uitstoot geeft. Maar, de veeteelt zorgt ook voor het landschap wat in dit gebied zo gewaardeerd wordt. Minder intensieve veeteelt verandert het gebruik van de weilanden, die een belangrijke rol hebben in het coulissenlandschap. In dit gebied is het dus belangrijk om niet alleen de reductieopgave te bekijken, maar ook goed te bedenken wat de effecten zijn op het landschap.

Rond Sint Isidorushoeve en Stepelo speelt deze opgave minder.

- **Herbestemming van erven van stoppende agrariërs en verduidelijken van landbouw-ontwikkelingsgebied (LOG)**

De verwachting is dat veel stoppende agrariërs willen blijven wonen op de locatie van hun boerenbedrijf. De ambitie is om zoveel mogelijk agrarische bestemming te behouden in het landbouw-ontwikkelingsgebied (LOG) rondom Sint Isidorushoeve. De opgave voor de gemeente is om de agrarische bedrijven in dit gebied zo veel mogelijk te faciliteren. Hiervoor zijn duidelijke uitgangspunten nodig, ook met betrekking tot de rood-voor-rood regeling.

Het LOG-gebied biedt kansen en beperkingen voor o.a. wonen, ontwikkeling van agrariërs, bedrijvigheid en natuur. Agrariërs geven aan dat ze de ruimte willen krijgen binnen het LOG. Agrarisch grondgebruik moet voorrang hebben op andere functies, terwijl er wel ruimte blijft voor andere bedrijfstakken. Er is verduidelijking nodig over welke functies, op welke schaal, waar kunnen landen. Het LOG-gebied ligt ten noorden van St. Isidorushoeve.

- **Bestaanszekerheid voor (agrarische) ondernemers.**

Door de toenemende veranderingen in het buitengebied komen steeds meer functies onder druk te staan. Agrarische ondernemingen moeten in sommige gevallen schaalvergroting toepassen om rendabel te kunnen blijven, maar die ruimte is er vaak niet. Doordat we landbouwgrond op bepaalde plaatsen meer extensief moeten gebruiken is er ook met minder boerenbedrijven een vraag naar grote hoeveelheden landbouwgrond. Er ligt bij de gemeente een taak om te ondersteunen bij het behouden van een economisch perspectief. Er is een verduidelijking nodig van welke economische functies gewenst zijn in het landelijk gebied, met onderscheid tussen het gebied ten oosten van de oude N18 (Buurse en Honesch-Langelo) en het gebied ten westen (Sint Isidorushoeve). Het gaat hierbij om zowel grootschalige- als kleinschalige initiatieven.

- **Verduurzamen en het verbreden van ons aanbod aan recreatievoorzieningen en het verbeteren van de recreatieve verbinding tussen stad en land**

Er is behoefte aan voldoende beleefbaar groen voor actieve en passieve recreatie. Bij actieve recreatie vormt recreatie het hoofddoel van het gebied (bijv. voetballen op een voetbalveld). Bij passieve recreatie vormt de recreatie niet het hoofddoel van het gebied, maar is de recreatie een nevenfunctie (bijv. wandelen tussen de weilanden). Er is veel potentie voor vrijetijdseconomie in het buitengebied, maar die wordt nog niet altijd benut. Vooral dagrecreatie in de gemeente Haaksbergen is minder bekend. Ook is het onduidelijk welke typen vrijetijdseconomie gewenst zijn in de verschillende delen van het buitengebied. Het is hierbij van belang dat de recreatie past bij het landschap en geen grote druk uitoefent op de natuur.

- **Zoutwinning een plek geven in het buitengebied**

Haaksbergen is aangewezen als meest geschikte locatie voor een nieuw zoutwingebied. De ontwikkelingen rondom zoutwinning kunnen een uitdaging vormen voor de landbouw en het landschap. Er zullen namelijk in het buitengebied nieuwe gebouwen nodig zijn ter ondersteuning van de zoutwinning. Deze zorg kwam ook duidelijk naar voren in de participatie. Zoutwinning is mijnbouwwet en in dat opzicht primair een verantwoordelijkheid van de rijksoverheid.

Een groen buitengebied

We werken toe naar een toekomstbestendige en gezonde leef-, woon- en werkomgeving. Het buitengebied speelt hierbij een belangrijke rol. Meer groen in de gemeente draagt bij aan o.a. ons klimaat, bodem, biodiversiteit, natuur en welzijn. De opgave is om in harmonie diverse (groen-)functies in het buitengebied te ontwikkelen, terwijl we ook ruimte behouden voor wonen, natuur, recreatie, energieopwekking, en bedrijvigheid. Vergroening is nodig in zowel de kernen als in het buitengebied. Hierbij moeten we niet alleen letten op de hoeveelheid, maar ook juist op de kwaliteit van het groen. Het type groen, of type water, moet goed aansluiten bij de functie en doel van het gebied.

Het buitengebied van Haaksbergen ziet er nu al divers uit qua begroeiing en grondgebruik. Dit mag in de toekomst nog meer versterkt worden. De gemeente kan hierop sturen, maar er spelen ook belangrijke ontwikkelingen op nationaal en provinciaal niveau. Met name de Nationale- en Provinciale Programma's Landelijk Gebied zijn daarbij belangrijk. De programma's gaan over het verminderen van de uitstoot van stoffen als stikstof, ammoniak en methaan. Ze gaan ook over het verbeteren van de waterkwaliteit en de kwaliteit van natuurgebieden. Deze opgaven verschillen sterk per gebied. Het hangt onder andere af van de afstand tot stikstofgevoelige Natura2000-gebieden en de ligging van essen en beekdalen.

Deelopgaven bij een groen buitengebied zijn:

- **Klimaatrobuust watersysteem in 2050**

Het watersysteem (beken en sloten) moet zodanig worden ingericht dat zowel kwantitatief als kwalitatief tegen een stootje kan en goed is toegerust op veranderingen en weersextremen. Er komen langere perioden van droogte. Door het watersysteem klimaatrobuuster te maken zullen de gevolgen van die droge periodes op verdroging van de bodem kleiner zijn, waardoor de schade aan gewassen ook verminderd wordt. Een aansluitende opgave is het verduurzamen en leefbaar maken van het watersysteem.

- **Realiseren van 10% groenblauwe dooradering in het buitengebied**

Aan de opgave voor 10% groenblauwe dooradering werken we samen met regio Twente. Groenblauwe dooradering verbindt veel ambities voor het buitengebied, bijvoorbeeld met betrekking tot natuur, water, stikstof, klimaat en recreatie. Het is een opgave om deze doelen integraal op te pakken. Groenblauwe dooradering draagt bij aan maatschappelijke opgaven voor stikstof, water en klimaat. Het uitbreiden van de groenblauwe dooradering kan bovendien helpen om de huidige kwaliteit van de natuur te versterken en de recreatiedruk op de natuur te verzachten. Het benadrukken van beekdalen (blauwe dooradering) kan bovendien het landschap van gemeente Haaksbergen uniek maken ten opzichte van het omliggende gebied.

- **Meer kwalitatief groen en het groen uit het buitengebied beter verbinden met de kernen**

Meer en beter groen draagt bij aan klimaatadaptatie en het herstellen van biodiversiteit. Ook moet de overgang van het groen uit het buitengebied naar de bewoonde kernen vloeiend verlopen om zo de verbinding aantrekkelijker te maken voor mensen om een ommetje te lopen of fietsen. Het vergroenen en klimaatadaptief maken van onze gemeente draagt ook gelijk bij aan de leefbaarheid van een gebied. Het verbeteren van groen kan daarentegen op gespannen voet staan met andere activiteiten in het buitengebied.

- **Onze natuur herstellen en versterken**

We moeten verdroging, versnippering, verzuring tegengaan. Dit geldt voor zowel de Natura2000-gebieden -de gebieden die onderdeel zijn van het Natuurnetwerk Nederland- als voor de gebieden daarbuiten, in het landelijk gebied en in de stad. Ook de samenhang en de verbinding tussen diverse gebieden met natuurkwaliteiten moet verbeteren.

- **Karakter van het landschap beschermen**

Ons karakteristieke landschap is door veel inwoners benoemd als belangrijke kwaliteit. Hiervoor moeten we het bestaande (cultuur)landschap waarborgen, ondanks de vermindering van boerenbedrijven. Diverse begroeiing en landbouw zijn hierbij belangrijk. Ook het herkenbaar maken van de bestaande zichtlijnen en een duidelijk reliëf dragen bij aan ons landschap.

6.2 Krachtige Kernen

Prettig wonen

Het is in gemeente Haaksbergen prettig wonen, dat willen we in de toekomst ook zo houden. Op dit moment ontstaat er een mismatch tussen de vraag en het aanbod van woningen. Er is een vraag naar meer en andere type woningen. Vanuit de samenleving wordt aangegeven dat er op de korte termijn gebouwd moet worden. Er is vooral behoefte aan meer kleine en betaalbare (sociale) huur- en koopwoningen onder jongeren en ouderen. Daarnaast ligt er een opgave in het verduurzamen van de huidige en nieuwe woningvoorraad en in het vergroten van het aandeel sociale huurwoningen. Naast de woning zelf, speelt ook de woonomgeving een rol bij prettig wonen. Een groene en beweegvriendelijke omgeving draagt bij aan welzijn en gezondheid. Daarom moeten we blijven letten op ruimte voor ontmoeting en ruimte voor spelen. Ook de aanwezigheid, bereikbaarheid en spreiding van voorzieningen dragen bij aan prettig wonen.

Daarnaast hebben we te maken met een warmer wordend klimaat, met zowel langdurige natte als droge periodes en hittestress. Vergroening kan bijdragen aan verkoeling, en het is de wens is om de groene buitengebieden te verbinden met de dorpen. Dit vormt vooral in bestaand bebouwd gebied een uitdaging.

Deelopgaven bij prettig wonen zijn:

- **Vergroten van de woningvoorraad**

Er zijn meer woningen nodig, maar over de hoeveelheid te bouwen woningen is nog geen overeenstemming. Op basis van de ontwerp addendum bij de structuurvisie voorzien wij als gemeente een opgave voor ongeveer 900 nieuwe woningen. Dat is groter dan de groei die de Provincie Overijssel ziet voor de gemeente Haaksbergen. Wanneer we nieuwe woningen bouwen, gaan we uit van een verdeling van 30% sociale huur, 40% midden-huur en 30% dure woningen. We streven naar woningbouwmogelijkheden via transformatie, verdichting en uitbreiding, in die volgorde van voorkeur.

- **Een passende woningvoorraad**

We zoeken naar andere manieren van wonen. Je kan hierbij denken aan levensloopbestendige woningen of tijdelijke huisvesting voor vluchtelingen. In verband met de dubbele vergrijzing zoeken we ook naar vernieuwende vormen van samenwonen, bijvoorbeeld jong-oud of woonzorg. Ten slotte zoeken we naar manieren om gezond en in/met het groen te wonen. De ambitie is dat inwoners zo lang mogelijk kunnen wonen waar ze willen wonen.

- **Verduurzamen van onze woningvoorraad**

Het is belangrijk dat er steeds meer gebouwen goed geïsoleerd zijn en steeds minder gebruik maken van gas. We gaan dus onze huizen en bedrijven op een duurzame en aardgasvrije manier verwarmen. Hiervoor moet er nog veel veranderen, want de meeste gebouwen zijn aangesloten op gas. Er zijn oplossingen per gebouw of per wijk. Per situatie moeten we beoordelen wat de beste aanpak is, variërend tussen elektrisch verwarmen, een warmtenet, groen gas en toekomstige oplossingen. Op dit moment kunnen nog niet alle woningen van het gas af vanwege hoge kosten, een vol energienet of omdat de woningen te oud en/of te verspreid staan. Daarnaast is het voor de verduurzaming belangrijk dat we meer circulair gaan bouwen.

- **Voldoende, toegankelijke en bereikbare voorzieningen in alle kernen**

Voorzieningen, zoals winkels, horeca, verenigingen en sportlocaties, zijn belangrijk voor het levendig houden van de kernen en voor de zelfredzaamheid van ouderen. De voorzieningen geven inwoners ook de mogelijkheid om elkaar tegen te komen, dat draagt bij aan sociale ontmoetingen. Het is belangrijk dat de voorzieningen gespreid en toereikend genoeg zijn. Dit houdt in dat er in elke kern /wijk bepaalde voorzieningen aanwezig zijn. Dit hoeven niet overal dezelfde voorzieningen te zijn, zolang de voorzieningen elkaar aanvullen en toegankelijk zijn. In de noordzijde van Haaksbergen ontbreken nog voorzieningen. De (centrale) voorzieningen in Haaksbergen moeten goed bereikbaar zijn voor inwoners vanuit de hele gemeente.

- **Het verduurzamen van onze mobiliteit**

Inwoners moeten veilig en duurzaam van A naar B kunnen verplaatsen. Het is een opgave om minder mensen in de auto te krijgen door alternatieven te bieden. Naast de (elektrische) bus moeten we ook opzoek naar andere alternatieven voor de auto. Hierbij is het STOMP-principe leidend: een voorkeursvolgorde die staat voor Stappen, Trappen, OV, Mobility-as-a-service (bijv. een deelauto) en als laatste voorkeur een Privéauto. Hiervoor moet het wandel- en fietspaden netwerk en de OV-verbindingen worden verbeterd. Het ontwikkelen van een laad-infrastructuur die aansluit bij de toename van elektrische auto's en fietsen is een aansluitende opgave.

- **Verbetering van de bereikbaarheid, de verkeersveiligheid en de doorstroming van het wegennet**

Er zijn vaak veel verschillende gebruikers met verschillende snelheden die de weg met elkaar delen. Er is meer aandacht nodig voor veilige routes voor kinderen en ouderen. De doorstroom van vrachtkeer moet verbeterd worden zodat deze zo min mogelijk door de kernen gaat. Het is belangrijk dat het verkeer voor alle gebruikers veilig en efficiënt is. Een te onderzoeken optie is bijvoorbeeld het beter scheiden van verkeersstromen. Een goede bereikbaarheid draagt bij aan een verbondenheid in de samenleving en is gunstig voor economische activiteiten.

- **Groen van het buitengebied meer de kernen in laten komen**

Het bestaande groen is soms nog van te lage kwaliteit en te versnipperd. Het contrast met het groene buitengebied is op sommige plekken groot. Door dorpen te verweven met het landelijk gebied dragen we bij aan klimaatadaptatie en versterking van de biodiversiteit en gaan we hittestress tegen. Meer groen in de dorpen draagt bovendien bij aan een prettige woonomgeving en sluit aan bij het groene karakter van de gemeente dat zo gewaardeerd wordt. De opgave is hierbij om de hoeveelheid verharding te verminderen en meer groen en water(opvang) te realiseren in en rond het bebouwd gebied. De vergroening van de kernen draagt ook bij aan de regionale opgave voor 10% groenblauwe dooradering.

Economie als drager

Twente staat steeds meer bekend als internationale en bereikbare technologische regio. Twente zet zich in als *cleantech regio*: groene, duurzame en inclusieve groei. Ook in gemeente Haaksbergen willen we onze innovatiekracht, duurzaamheid en inclusiviteit omarmen. Haaksbergen beschikt over veel grote, soms zelfs internationale, vestigingen en ieder jaar komen er nieuwe arbeidsplaatsen bij. Er zijn vooral veel vestigingen in groothandel, maakindustrie, detailhandel en de gezondheid. De huidige werkgelegenheid willen we behouden en versterken. Het is hierbij belangrijk dat we elkaar weten te vinden. Voor zowel ondernemers onderling, als voor onderwijsinstellingen, maatschappelijke organisaties en de overheid is het belangrijk dat er ruimte is voor samenwerking. Hiermee dragen we bij aan gezamenlijke doelen en participatie.

Groei en vestiging van nieuwe bedrijven wordt vooral gestimuleerd op terreinen in de buitenste schil (plekken als Stepelerveld). Dichter naar de kern zal dit meer een mix van wonen en werken (detailhandel) zijn. Daarbij is het ook van belang om te kijken welke bedrijven qua bedrijfsactiviteiten en ruimtebeslag het beste bij Haaksbergen passen. Bedrijventerreinen breiden we alleen uit als er binnen de bestaande terreinen geen ruimte is. Ook kijken we naar hoe we de bestaande bedrijventerreinen kunnen verduurzamen. Verduurzamen verbetert innovatiekracht, concurrentiepositie en toekomstbestendigheid van bedrijven. Bestaande werkomgevingen moeten klimaatbestendig zijn en we moeten leegstand voorkomen.

Deelopgaven bij een economie als drager zijn:

- **Haaksbergen circulair in 2050**

Deze opgave geldt niet alleen voor Haaksbergen, maar voor heel Nederland. We willen circulaire economie versnellen. Het is belangrijk dat er voldoende samenwerking tussen bedrijven, kennisinstellingen en de overheid is op het gebied van duurzaamheid en circulaire economie. De regio streeft ernaar om in 2030 minimaal de helft van het aantal woningen circulair te laten bouwen.
- **Goed vestigingsklimaat en versterken van de veelzijdigheid van de Haaksbergse economie**

Het versterken van de economie richt zich vooral op bedrijven die al in Haaksbergen zitten en willen groeien/ transformeren. Wij ondersteunen ondernemerschap en bedrijfsontwikkeling waar het past in hun groei- en ontwikkelplannen. Het vestigingsklimaat is vooral in het centrum een uitdaging, in verband met toenemende leegstand.
- **Meer duurzaamheid en schuifruimte op bedrijventerreinen**

Er zijn op dit moment geen vrije kavels beschikbaar, waardoor uitbreiding of verhuizing lastig is voor bedrijven. Ook de vergroening en klimaatbestendigheid van bedrijventerreinen is van belang. Door onze bedrijventerreinen aan te passen aan de gevolgen van klimaatverandering, verminderen we de mogelijke schade en overlast als gevolg van hevige regen, droogte, hitte en overstroming. Het verduurzamen van bedrijventerreinen is ook goed voor innovatie en toekomstbestendigheid van onze bedrijven. Hierbij willen we tevens rekening houden met het dorps karakter. We gebruiken de vuistregel: hoe dichterbij het dorp, hoe extensiever de bedrijvigheid.
- **Samenwerkingsverbanden met omliggende gemeenten**

Samenwerking met andere gemeente in onze regio is belangrijk voor onze economische ontwikkeling, omdat veel economische activiteiten onze gemeentegrenzen overschrijden. We kunnen regionale groei stimuleren als gemeenten.
- **Goede verbinding tussen onderwijs en de arbeidsmarkt**

Het is van belang dat we het onderwijsaanbod in gemeente Haaksbergen en de regio goed afstemmen op waar in de arbeidsmarkt behoefte aan is. Hiermee kunnen we (jong)volwassenen aantrekken, opleiden en behouden. In gemeente Haaksbergen speelt de maakindustrie een belangrijke rol. Hiervoor is specifieke kennis nodig. Door een goede aansluiting tussen onderwijs en de arbeidsmarkt kunnen we ons goed voorbereiden op de toekomstige vraag naar geschoolde arbeidskrachten.
- **Onze centrum- en winkelgebieden levendig en financieel gezond houden**

Door de toenemende leegstand staan de leefbaarheid en de beleving van de winkel- en centrumgebieden onder druk. Er liggen kansen door samenwerkingen tussen (centrum)ondernemers beter te benutten. Ook het organiseren van kleinschalige evenementen kan bijdragen aan de economie en de levendigheid van het centrum. Het is hierbij ook een opgave om de centrum- en winkelgebieden aantrekkelijk te houden voor jongeren.
- **Versterken en transformeren van recreatie**

Recreatieve en toeristische activiteiten zijn belangrijk voor zowel de economie als voor de maatschappij. Vrijtijdseconomie kan bijdragen aan werkgelegenheid en levert ook een bijdrage aan de voorzieningen en de leefbaarheid in de dorpskernen. We willen het aanbod van recreatieve en toeristische activiteiten te verbreden. Hierbij moeten we voorkomen dat er te veel vergelijkbare kleinschalige activiteiten (bijv. tientallen boerencampings) ontwikkeld worden. Aanvullende opgaven zijn de permanente bewoning van recreatiewoningen en de aanpak voor vitale vakantieparken.

6.3 Samen Sociaal

Binnen het thema Samen Sociaal spelen er verschillende opgaven, op het gebied van sociale verbondenheid, onderwijs, veiligheid, gezondheid, sport, jeugd, cultuur en voorzieningen.

We willen dat alle Haaksbergenaren tevreden zijn over hun sociale leven. Dit houdt in dat zowel de kwantiteit als de kwaliteit van contacten goed is. Er is al veel verbondenheid binnen de gemeente Haaksbergen. Met name binnen de kernen Buurse en Hoeve wordt veel waarde gehecht aan het samenkomen en klaarstaan voor de buurtgenoten.

Het is hierbij van belang dat er verspreid over de gemeente voldoende levendigheid en ontmoetingsplekken zijn. Dit wordt een steeds grotere uitdaging, door het vertrek van jongeren en volwassenen en de vergrijzing.

Ook gaat er meer aandacht uit naar positieve gezondheid. Bij positieve gezondheid gaat het over onze veerkracht, eigen regie en aanpassingsvermogen in ons dagelijks leven.

Deelopgaven bij samen sociaal zijn:

- **Waarborgen van het *noaberschap***
Het noaberschap wordt aangemerkt als een kernkwaliteit van gemeente Haaksbergen. Het is belangrijk om dit te waarborgen en te versterken. De rust en het dorpse gevoel die de inwoners van Haaksbergen ervaren moeten we waarborgen. Ook het voortbestaan van verenigingen en voorzieningen speelt hier een grote rol in.
- **Uitbreiden van ontmoetingsplekken die bijdragen aan versterking sociale cohesie**
We moeten de kernen voorzien met voldoende en bereikbare ontmoetingsplekken zoals een lokaal buurthuis of de Kappen. Er is daarbij behoefte aan meer plekken met een dorpse en groene sfeer. Ook informele ontmoetingsplekken, zoals bijvoorbeeld schoolpleinen, parken, speelplekken of bij winkelcentra, spelen een rol in het brengen van meer cohesie en levendigheid in de samenleving.
- **Behouden en aantrekken van jongeren en jongvolwassenen**
Steeds meer jongeren en jongvolwassenen trekken weg uit de gemeente. Deze ontgroening leidt tot minder kinderen voor dorpsscholen en verenigingen. De opgave is tweeledig: enerzijds ligt bij er een uitdaging bij het vernieuwen van het centrum om meer plekken voor de jeugd te ontwikkelen. Anderzijds moeten er voldoende betaalbare starterswoningen beschikbaar zijn. Jongeren uit de samenleving geven aan dat, ondanks dat er binnen gemeente Haaksbergen weinig (sociale) voorzieningen en woningen voor hen zijn, ze graag willen blijven wonen in 'hun dorp'.
- **Leefbaarheid en veiligheid (inclusief de fysieke veiligheid) in de wijken vergroten**
Veiligheid en leefbaarheid zijn direct verbonden met de (inrichting van de) fysieke omgeving. De inwoners van Haaksbergen zijn trots op dat geen enkele wijk als achterstandswijk bekend staat. Men voelt overal in het dorp een minimumniveau van veiligheid en leefbaarheid. Alle wijken in gemeente Haaksbergen voldoen dan ook aan de minimale score van de Leefbaarometer. Dit betekent dat voor alle inwoners de leefbaarheid van hun woonomgeving voldoende is. Door te werken aan de woningvoorraad, de fysieke leefomgeving en een toereikend voorzieningenniveau kunnen we de leefbaarheid behouden en verbeteren. Hierbij is het ook van belang dat steeds meer omgevingen dementievriendelijk worden.
- **Een openbare ruimte die een gezonde leefstijl met voldoende beweging, ontmoeting en ontspanning stimuleert**
Het een uitdaging om de leefomgeving op een positieve, uitdagende en gezonde wijze in te richten zodat meer mensen worden verleid tot bewegen, ontmoeten en ontspanning. Er is behoefte aan meer verbindingen tussen sport, onderwijs, zorg en welzijn. Er moet hierbij minder sprake zijn van versnippering. Sporten en bewegen moet een vanzelfsprekend onderdeel uit te laten maken van het leven van iedere inwoner.

- **Een breed sportaanbod**

Sport en sportverenigingen zijn een kernonderdeel van het dagelijks leven van veel Haaksbergenaren. Sporten draagt bij aan gezondheid en aan verbondenheid. Het is hierbij belangrijk dat sportverenigingen zich ook meer gaan richten op een gezonde leefstijl.

- **Iedereen kan meedoen**

Haaksbergen is een gemeente met inwoners van alle leeftijden, met verschillende interesses, mogelijkheden en behoeftes. Ongeacht deze verschillen is de uitdaging dat iedereen zo veel mogelijk mee kan doen in de samenleving. Je kan hierbij denken aan het bestrijden van armoede, passende OV-voorzieningen, of voorzien in voldoende invalideparkeerplaatsen.

- **Balans tussen vraag en aanbod in de zorg**

Er is sprake van een dubbele vergrijzing en een groeiende groep kwetsbare jongeren die zorg nodig heeft. Ondertussen zijn er steeds minder beschikbare zorgprofessionals en neemt de druk op de zorg verder toe. Bovendien is de consument van de zorg steeds kritischer en handelen ouderen minder vaak proactief. Ook is er een groeiende behoefte aan tussenvoorzieningen tussen thuis en instelling, maar het aantal mantelzorgers en vrijwilligers nemen af. De zorg bereikbaar maken (en behouden) voor alle Haaksbergenaren is hier daarom een belangrijke opgave.

- **Voldoende mogelijkheden voor onderwijs**

De lokale basisscholen geven kleur en vrijheid aan de verschillende kernen in de gemeente Haaksbergen. De lokale basisscholen en het (voorgezet) onderwijs in Haaksbergen willen we behouden, ondanks dat het aantal kinderen en jongeren in de gemeente afneemt. Ook in de participatie kwam naar voren dat inwoners zich zorgen maken over het voortbestaan van de scholen. Een korte afstand tussen wonen en leren geeft jonge gezinnen meer vrijheid en biedt jongeren meer sociale cohesie en binding met de gemeente.

Verklarende woordenlijst

Begrip	Uitleg
Biodiversiteit	Biodiversiteit omvat alle soorten planten, dieren en micro-organismen, maar ook de genetische variatie binnen die soorten en de variatie aan ecosystemen waarvan ze deel van uitmaken.
Circulaire economie	Systeem waarin afval niet meer bestaat en alle producten (of onderdelen daarvan) worden hergebruikt.
Coulisselandschap	Halfopen landschap dat door heggen, houtwallen en muurtjes dat ontstaan is door kleinschalige grondgebruik.
Cultuurhistorie	De geschiedenis van alles dat door mensen gemaakt is en niet op natuurlijke wijze ontstaan is.
Deelmobiliteit	Vervoermiddelen die met verschillende gebruikers worden gedeeld. Bijvoorbeeld auto's, fietsen of bromfietsen, zijn (tegen betaling) voor een korte periode voor iedereen toegankelijk.
Dubbele vergrijzing	Wanneer niet alleen de groep ouderen steeds groter wordt, maar daarnaast ook de gemiddelde leeftijd steeds hoger wordt.
Duurzaamheid	Milieuvriendelijk of grondstof-besparend. Een duurzame ontwikkeling voorziet in de behoeften van de huidige generatie, zonder de behoeften van toekomstige generaties (zowel hier als in andere delen van de wereld) in gevaar te brengen.
Energieneutraal	Wanneer je evenveel energie gebruikt als je opwekt.
Energietransitie	De overgang van een energiesysteem gebaseerd op fossiele energiebronnen naar een energiesysteem gebaseerd op duurzame en CO2-neutrale energiebronnen. Dit betekent de overgang van het gebruik van kolen, olie en gas naar het gebruik van zon, wind en water als bron van energie.
Groenblauwe dooradering	Een netwerk van kleine landschapselementen in het buitengebied. Dit zijn in de meeste gevallen "lijnvormige" elementen, zoals dijken, heggen en beken. Ook kleine natuurgebiedjes, aardenwallen en poelen kunnen er deel van uitmaken
Hernieuwbare grondstoffen	Hernieuwbare grondstoffen zijn onuitputtelijk, groeien weer aan en kunnen telkens opnieuw worden gewonnen. Bijvoorbeeld hout, katoen en wol.
Hittestress	Negatieve effecten die zich voordoen in een periode van zeer warm weer.
Klimaatadaptatie	Maatregelen waarmee de negatieve effecten van klimaatverandering worden beperkt.
Klimaatbestendig	Hoe goed is iets beschermd tegen de effecten van klimaatverandering.
Landbouwontwikkelingsgebied (LOG)	Gebieden waar agrarische ondernemers kunnen ontwikkelen en waar agrariers die uit andere gebieden weg moeten (vanwege natuurontwikkeling, woningbouw of andere maatschappelijk gewenste ontwikkeling), zich kunnen hervestigen
Natuurinclusief	Manier van bouwen waarmee de biodiversiteit en leefbaarheid in de omgeving worden behouden of versterkt.

Omgevingswet

De Omgevingswet is bedoeld om een goed evenwicht te vinden tussen het gebruiken en beschermen van de fysieke leefomgeving. De nieuwe wet zorgt voor minder en duidelijkere regels. Ook zorgt de wet ervoor dat de leefomgeving als één samenhangend geheel wordt behandeld. De wet geeft ruimte voor lokaal maatwerk en zorgt ervoor dat besluiten sneller en beter kunnen worden genomen.

Warmtenet

Een netwerk van leidingen onder de grond waar warm water doorheen stroomt. Het warme water verwarmt gebouwen.